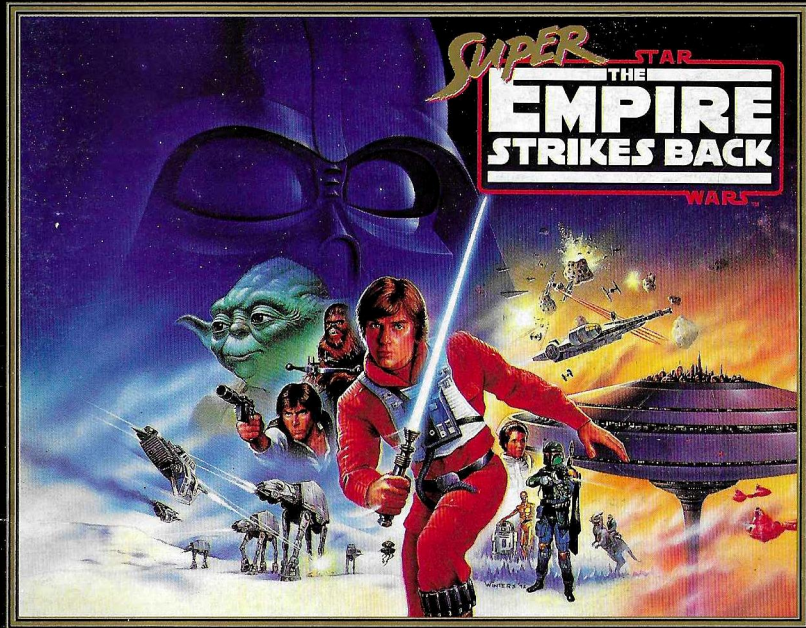


Super Empire Strikes Back game © 1993 LucasArts Entertainment Company.
 Star Wars is a registered trademark of Lucasfilm Ltd. The Empire Strikes Back
 is a registered trademark of Lucasfilm Ltd. All rights reserved. Used under
 authorization. Distributed by T•HQ International Ltd.



MODE D'EMPLOI
 HANDLEIDING
 INSTRUCTION MANUAL



SUPER NINTENDOTM
 ENTERTAINMENT SYSTEM



T•HQ INTERNATIONAL LTD
 4 THE PARADE
 EPSOM, SURREY KT18 5DH

PRINTED IN JAPAN
 IMPRIME AU JAPON



THIS SEAL IS YOUR ASSURANCE THAT NINTENDO HAS APPROVED THE QUALITY OF THIS PRODUCT. ALWAYS LOOK FOR THIS SEAL WHEN BUYING GAMES AND ACCESSORIES TO ENSURE COMPLETE COMPATIBILITY WITH YOUR SUPER NINTENDO ENTERTAINMENT SYSTEM.

CE SCEAU EST VOTRE ASSURANCE QUE NINTENDO A APPROUVÉ CE PRODUIT ET QU'IL EST CONFORME AUX NORMES D'EXCELLENCE EN MATIÈRE DE FABRICATION, DE FIABILITÉ ET SURTOUT, DE QUALITÉ. RECHERCHÉZ CE SCEAU LORSQUE VOUS ACHÉTEZ DES JEUX ET DES ACCESSOIRES POUR ASSURER UNE TOTALE COMPATIBILITÉ AVEC VOTRE SUPER NINTENDO ENTERTAINMENT SYSTEM.

DIESES QUALITÄTSSIEGEL IST DIE GARANTIE DAFÜR, DASS SIE NINTENDO-QUALITÄT GEKAUFT HABEN. ACHTEN SIE DESHALB IMMER AUF DIESES SIEGEL, WENN SIE SPIELE ODER ZUBEHÖR KAUFEN, DAMIT SIE SICHER SIND, DASS ALLES EINWANDFREI ZU IHREM SUPER NINTENDO ENTERTAINMENT SYSTEM PASST.

QUESTO SIGILLO È LA TUA GARANZIA CHE NINTENDO HA VALUTATO ED APPROVATO QUESTO PRODOTTO. RICHIEDILO SEMPRE ALL'ACQUISTO DI GIOCHI ED ACCESSORI PER ASSICURARE LA COMPLETA COMPATIBILITÀ CON IL TUO SUPER NINTENDO ENTERTAINMENT SYSTEM.

ESTE SELLO ES TU SEGURO DE QUE NINTENDO HA APROBADO LA CALIDAD DE ESTE PRODUCTO. BUSCA SIEMPRE ESTE SELLO CUANDO COMPRES VIDEOJUEGOS Y ACCESORIOS PARA ASSEGURARTE UNA COMPLETA COMPATIBILIDAD CON TU SUPER NINTENDO ENTERTAINMENT SYSTEM.

DIT ZEGEL WAARBORGT U, DAT DIT PRODUKT DOOR NINTENDO IS GECONTROLEERD EN DAT HET QU A CONSTRUCTIE, BETROUWBAARHEID EN ENTERTAINMENTWAARDE VOLLEDIG AAN ONZE HOGE KWALITEITSEISEN VOLDOET. LET BIJ HET KOPEN VAN SPELLEN EN ACCESSOIRES ALTIJD OP DIT ZEGEL, ZODAT U VERZEKERD BENT VAN EEN GOED WERKEND SUPER NINTENDO ENTERTAINMENT SYSTEM.

DENNA ETIKETT GARANTERAR ATT NINTENDO STÅR FÖR PRODUKTENS KVALITET. KONTROLLERA ATT ETIKETTEN FINNS PÅ SPEL OCH TILLBEHÖR DU KÖPER FÖR ATT FÖRSÄKRA DIG OM ATT DE ÄR KOMPATIBLA MED SUPER NINTENDO ENTERTAINMENT SYSTEM.

DETTE SEGL GARANTERER, AT NINTENDO HAR GODKENDT KVALITETEN AF DETTE PRODUKT. SE ALTID EFTER DETTE SEGL, NÅR DU KØBER SPIL OG TILBEHØR, SÅ DU ER SIKKER PÅ FULD KOMPATIBILITET MED DIT SUPER NINTENDO ENTERTAINMENT SYSTEM.

TÄMÄ TARHA VAKUUTTAA, ETTÄ NINTENDO ON HYVÄKSYNYT TAMAN TUOTTEEN LAADUN. TÄRKISTÄ AINA TAMÄ TARHA ENNEN KUIN OSTAT PELEJÄ JA MUITA TARVIKKEITA, JOTTA SAAT VARMASTI SUPER NINTENDO ENTERTAINMENT SYSTEM YHTEENSOPIVA TUOTTEITA.



WARNING : PLEASE CAREFULLY READ THE CONSUMER INFORMATION AND PRECAUTIONS BOOKLET INCLUDED WITH THIS PRODUCT BEFORE USING YOUR NINTENDO HARDWARE SYSTEM, GAME PAK OR ACCESSORY.

ATTENTION : VEUILLEZ LIRE ATTENTIVEMENT LA NOTICE "INFORMATIONS ET PRECAUTIONS D'EMPLOI" QUI ACCOMPAGNE LA CONSOLE NINTENDO, LA CARTOUCHE DE JEU OU LES ACCESSOIRES AVANT DE LES UTILISER.

HINWEIS : BITTE LIES DIE VERSCHIEDENEN BEDIENUNGSANLEITUNGEN, DIE SOWOHL DER NINTENDO HARDWARE, WIE AUCH JEDER SPIELCASSETTE BEIGELEGT SIND, SEHR SORGFÄLTIG DURCH!

ATTENZIONE : LEGGI ATTENTAMENTE LE INFORMAZIONI PER L'UTENTE E LE PRECAUZIONI INCLUSE NELLA CONFEZIONE PRIMA DI USARE IL TUO SUPER NINTENDO ENTERTAINMENT SYSTEM™ LE CASSETTE O GLI ACCESSORI.

ADVERTENCIA : POR FAVOR, LEE ATENTAMENTE LA INFORMACION AL CONSUMIDOR Y EL FOLLETO DE INSTRUCCIONES QUE ADJUNTAMOS CON ESTE PRODUCTO ANTES DE UTILIZAR TU CONSOLA, VIDEOJUEGO O ACCESORIO NINTENDO.

WAARSCHUWING : LEES EERST ZORGVULDIG DE BROCHURE MET CONSUMENTENINFORMATIE EN WAARSCHUWINGEN DOOR DIE BIJ DIT PRODUKT IS MEEVERPAKT VOORDAT HET NINTENDO-SYSTEEM, DE SPEL CASSETTE OF HET ACCESSOIRE IN GEBRUIK WORDT GENOMEN.

OBS : LÄS NOGGRANT IGENOM KONSUMENTUPPLYSNINGARNA OCH FÖRSIKTIGHETSÅTGÄRDERNA I BRUKSANVISNINGARNA SOM MEDFÖLJER PRODUKTEN INNAN DU ANVÄNDER DEN MED ETT NINTENDO SYSTEM, SPELPAKETET ELLER TILLBEHÖR.

ADVARSEL : LÆS FORBRUGERINFORMATIONEN OG HÆFTET MED SIKKERHEDSREGLER, DER FØLGER, MED DETTE PRODUKT, FØR DU BEGYNDER AT BRUGE NINTENDO HARDWARE SYSTEM, GAME PAK ELLER TILLBEHØRET.

VAROITUS : LUE HUOLELLISESTI LAITTEEN VARUSTEISIIN KUULUVAT KULUTTAJATIEDOT JA HUOMAUTUKSET ENNEN NINTENDO-LAITTEEN, PELIN (GAME PAK) TAI MUUN VAURSTEEN KÄYTTÖÄ.

FELICITATIONS !

Vous avez fait un bon choix en vous procurant SUPER EMPIRE STRIKES BACK™ pour votre Super Nintendo Entertainment System™. Avant de vous engager dans la bataille contre les Forces Impériales et leur sinistre représentant, Darth Vader, nous vous conseillons de lire attentivement les instructions suivantes. Bonne chance et que la Force soit avec vous !

TABLE DES MATIERES

INTRODUCTION 5

DEBUT DE L'ACTION 7

LES COMMANDES 8

ECRAN DE JEU 10

ECRAN DES SCORES 11

LES PERSONNAGES 12

LES VEHICULES 14

ARMES ET P-UPs 15

QUELQUES NIVEAUX 18

QUELQUES ENNEMIS 20

QUELQUES SUPER CHEFS 21



EPISODE V THE EMPIRE STRIKES BACK

Les temps sont durs pour les Forces Rebelles. Bien que l'Etoile Noire ait été détruite, les troupes Impériales ont délogé les Rebelles de leur base secrète et les ont poursuivis à travers toute la galaxie.

En déjouant la surveillance des gardes impériaux, un groupe d'insurgés, conduit par Luke Skywalker, a établi sa nouvelle base secrète sur la planète glacière Hoth.

Dark Vador, voulant à tout prix retrouver Skywalker, a envoyé des milliers de sondes au fin fond de l'espace...

COMMENT JOUER.

SUPER EMPIRE STRIKES BACK est un jeu d'arcade qui se joue seul. Il vous permet de poursuivre la lutte contre l'Empereur galactique et son infâme serviteur Darth Vader, le Seigneur de Sith. Dans Super Star Wars™, l'Alliance avait réussi à anéantir la Planète Noire. Maintenant, depuis leur nouvelle base sur Hoth, les Rebelles continuent leur combat contre la gigantesque Force Impériale.

Vous commencez votre aventure en étant Luke Skywalker, un Chevalier Jedi en herbe. A pied ou à bord de votre Tauntaun, vous vous battez à travers les grottes et les plaines glacées de Hoth, en vous servant de votre lance-flammes et de votre Epée de Lumière contre des créatures errantes et le Grand Wampa Glacé. Ensuite, vous sautez dans votre Snowspeeder (Navette des Neiges) pour défendre la base Rebelle contre les assauts des AT-AT Impériaux. Par la suite, vous serez Han Solo, un contrebandier intergalactique. Vous vous battez alors jusqu'à la Base Rebelle Echo où vous monterez à bord du Millennium Falcon (Faucon Millénaire) et éviterez l'attaque impériale. Dans le Falcon, vous déjouerez les Forces de l'Empereur et tenterez votre chance en vous cachant au milieu d'un dangereux champ d'astéroïdes. Plus tard, de nouveau dans le rôle de Luke, vous irez jusqu'à la lointaine planète Dagobah, à la recherche de Yoda, le mystérieux maître Jedi. Il vous enseignera les secrets de la Force. Pendant ce temps, vous serez soit Han soit Chewbacca, le compagnon Wookiee de Han, et vous vous dirigerez jusqu'à Cloud City (la Ville Nuage), au sommet de la planète Bespin. Là, vous chercherez Lando Calrissian, l'ancien compagnon de Han, contrebandier lui aussi. Pour finir, vous serez Luke et irez à Cloud City (la Ville Nuage), lieu de rendez-vous de votre inévitable duel avec Darth Vader.

Ce jeu d'arcade se compose de nombreux niveaux latéraux et de combat. A la fin des niveaux latéraux, vous ferez face à un monstrueux Super-Chef. Après l'avoir vaincu, vous pourrez atteindre le niveau suivant. Dans les niveaux de combat, vous piloterez un véhicule et combattrez des attaquants ennemis. Quand vous en aurez détruit un certain nombre, vous passerez au niveau suivant.

Attention, la résistance et le nombre de vies de vos héros sont limités. De nombreux objets vous permettent d'augmenter votre énergie, votre nombre de vies et la puissance de votre Force.

DEBUT DE L'ACTION

Introduisez votre cartouche de jeu dans votre console Super Nintendo Entertainment System™ et mettez celle-ci sous tension (ON). Lorsque l'écran Titre apparaît, vous avez le choix entre trois options : **Start Game** (Début de la partie), **Options** et **Password** (Mot de passe).



● **Start Game** (Début de la partie) : Appuyez sur le bouton **Start** et soyez prêt à plonger dans la grande aventure !

● **Options** : Appuyez sur le bouton Start. L'écran Options apparaît. Les Options sont : **Difficulty** (Niveau de difficulté), **Sound Mode** (Son) et **Control Pad** (Manette multidirectionnelle). Appuyez sur la manette multidirectionnelle vers le Haut ou vers le Bas pour passer d'une option à une autre. Appuyez vers la Gauche ou vers la Droite pour faire défiler les différents choix.



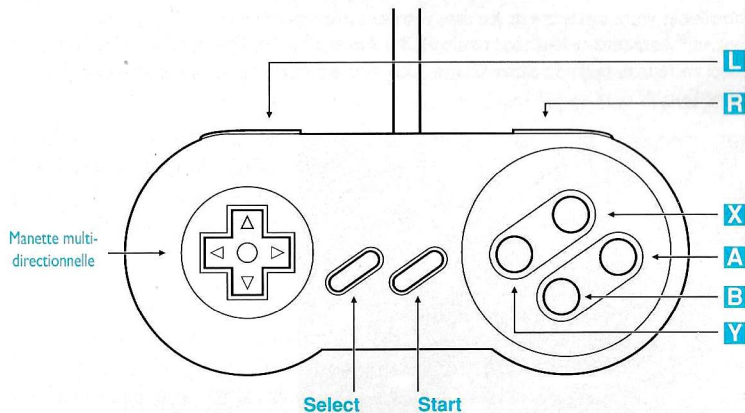
Difficulty : Sélectionnez le niveau de difficulté qui vous convient. Vous avez le choix entre **Easy** (Facile), **Brave** et **Jedi**.

Sound Mode : Vous pouvez jouer soit en **Stéréo**, soit en **Mono**.

Control Pad : Cette option vous permet de choisir la configuration de votre manette de jeu.

● **Password** (Mot de Passe) : Appuyez sur le bouton **Start**. L'écran Password apparaît. Servez-vous de la manette multidirectionnelle pour sélectionner les lettres du mot de passe et appuyez sur le bouton **Start**.

LES COMMANDES



Les niveaux latéraux

Les héros, Luke Skywalker, Han Solo et Chewbacca sont très faciles à contrôler. Pour les faire évoluer, appuyez sur la manette multidirectionnelle dans la direction désirée. Pour utiliser le lance-flamme ou l'épée de lumière, appuyez sur la manette multidirectionnelle et sur le bouton Y dans la direction vers laquelle vous voulez tirer. Pour tirer, maintenez enfoncé le bouton de tir et appuyez sur la manette multidirectionnelle dans la direction choisie (vous en avez huit à votre disposition). Pour courir et tirer en même temps, appuyez en même temps sur la manette multidirectionnelle vers le Bas et sur le bouton de tir.

Bouton Start : Pour valider vos choix sur l'écran Options. Pour faire une pause ou reprendre la partie.

La manette

multidirectionnelle : Pour déplacer votre héros ou indiquer la direction des tirs. Appuyez vers le Haut ou vers le Bas pour mettre en marche les ascenseurs. Appuyez vers le Haut pour entrer dans les grottes et passer par certaines portes.

Bouton Y : Pour tirer. Maintenez enfoncé pour un tir continu.

Bouton B : Pour sauter.

Bouton X : Pour activer les détonateurs de plasma.

Pour mettre en marche la Force, si elle est sélectionnée (pour Luke uniquement).

Pour activer le détonateur de plasma si la Force n'est pas sélectionnée (pour Luke uniquement).

Bouton A : Pour changer d'arme (pour Luke uniquement).

Pour effectuer des mouvements spéciaux (Han et Chewie).

Bouton L : Pour regarder vers le bas.

Bouton R : Pour regarder vers le haut.

Combinaisons spéciales

Bouton B deux fois : Appuyez deux fois sur le **Bouton B** pour faire un SUPER SAUT (Super Jump).

Diagonale vers le Bas + Bouton B : Appuyez sur la **manette multidirectionnelle** en diagonale vers le Bas et sur le **Bouton B** pour glisser ou rouler dans la direction voulue.

Vers le Bas + Bouton B : Appuyez sur la **manette multidirectionnelle** vers le Bas et sur le **Bouton B** pour tomber, pour baisser des plate-formes ou pour démonter votre Tauntaun.

Appui constant sur le Bouton Y + manette multidirectionnelle : Maintenez enfoncé le **Bouton Y** et utilisez la **manette multidirectionnelle** pour tirer dans toutes les directions possibles.

Appui sur la manette multidirectionnelle + Bouton Y : Appuyez sur la **manette multidirectionnelle** et utilisez le **Bouton Y** pour courir et tirer en même temps.

Bouton Select et Boutons L & R : Appuyez sur **Select** pour faire apparaître le menu de Force (Force Power) et appuyez sur **L** ou **R** pour faire défiler les choix de ce menu.

REMARQUE : Les combinaisons mentionnées ci-dessus sont celles définies par défaut pour votre manette de jeu. Vous pouvez les modifier et les personnaliser selon vos préférences en utilisant le menu OPTION au début de la partie.

Les niveaux de combat

Vous contrôlez un véhicule spécial, comme la Navette des Neiges, le Faucon Millénaire, et le vaisseau de combat X-aile.

Bouton Start : Pour faire une pause ou reprendre la partie.

Manette multidirectionnelle : Pour déplacer votre véhicule dans la direction désirée.

Bouton Y : Pour tirer. Maintenez enfoncé pour effectuer un tir continu.

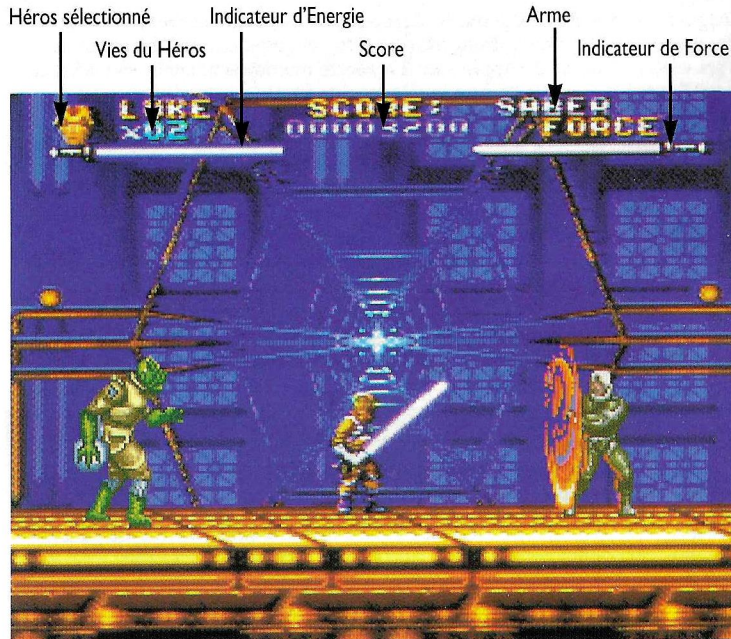
Bouton B : Pour utiliser les Turbos du Snowspeeder (Navette des Neiges), de l'X-aile (X-wing) ou du Falcon.

Bouton X : Pour freiner (sur le Falcon).

Bouton L : Pour envoyer un câble de dépannage vers la gauche sur le Snowspeeder (Navette des Neiges) ; pour tirer un missile vers la gauche sur le Faucon ou une torpille proton vers la gauche sur l'X-aile.

Bouton R : Pour envoyer un câble de dépannage directement sur le Snowspeeder (Navette des Neiges) ; pour tirer un missile vers la droite sur le Falcon ou une torpille proton vers la droite sur l'X-aile (X-wing).

ECRAN DE JEU



Indicateur d'Énergie : Ramassez des "Épées d'Énergie", pour augmenter votre Indicateur d'Énergie.

Indicateur de Force : Ramassez des "Sphères de Force", pour augmenter votre Indicateur de Force.

Score : Vous recevez des points supplémentaires pour chaque ennemi anéanti. Ils sont automatiquement totalisés.

Remarque : Luke ne peut se servir de la Force qu'une fois terminé son entraînement auprès de Yoda.

ECRAN DES SCORES



Force/Health Bonus - Bonus Force/Énergie : Points de bonus pour la Force ou l'Énergie restantes sur le niveau terminé.

Life Bonus - Bonus Vie : Points de bonus pour les vies restantes.

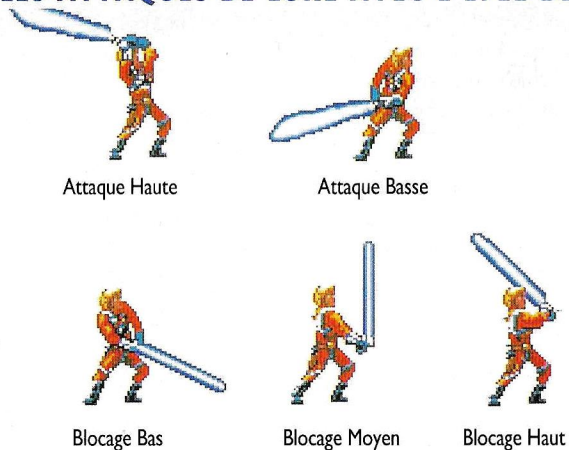
LES PERSONNAGES

A chaque niveau, un de vos héros est désigné pour combattre les Forces Impériales. Vous le contrôlez jusqu'à ce que le niveau soit entièrement terminé.

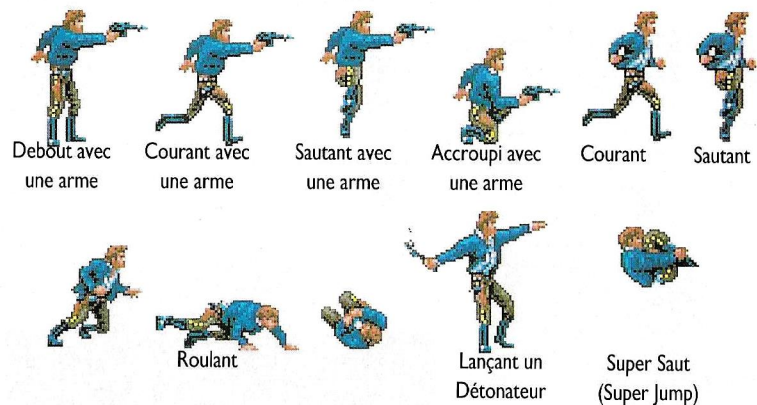
LUKE SKYWALKER



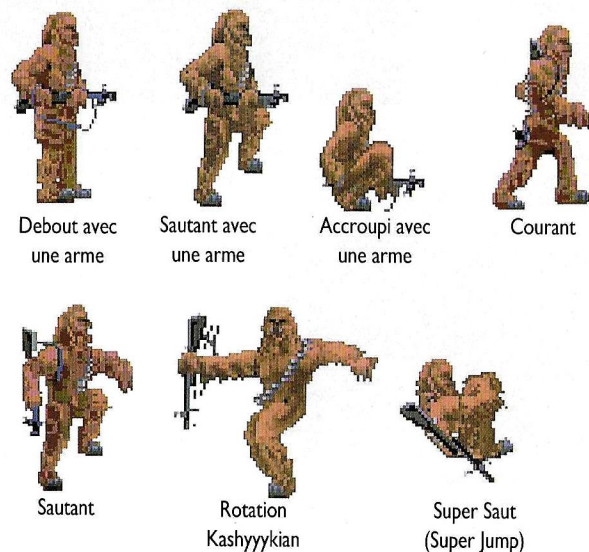
LES ATTAQUES DE LUKE AVEC L'ÉPÉE DE LUMIÈRE



HAN SOLO



CHEWBACCA



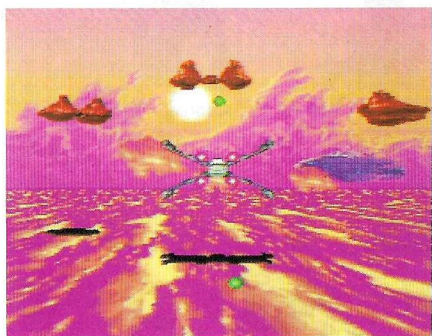
LES VEHICULES



Snowspeeder (La Navette des Neiges)



Millennium Falcon (Le Faucon Millénaire)



X-wing (Le vaisseau de combat X-aile)

ARMES ET P-UP

Votre héros peut augmenter la puissance de son lance-missile en ramassant l'icône lance-missile. Votre puissance de feu est alors plus intense, mais vous perdez l'arme P-up que vous aviez auparavant. Si votre héros meurt, vous perdrez votre lance-missile P-up et poursuivrez votre route avec un lance-missile normal.

Si vous jouez avec Luke, vous pouvez aussi choisir votre Epée de Lumière.



Laser Blaster (Lance-Missiles Laser)

Arme classique



Flame Blaster (Lance-Flammes)

Elimine les ennemis en les carbonisant.



Proton Seeker (Tête Chercheuse à Proton)

Ces Protons d'énergie poursuivent les ennemis et les anéantissent.



Rapid Ion Gun (Le Lance-Ions Rapide)

Pour tirer des missiles d'Ions.



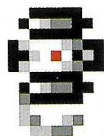
Plasma Wave Blaster (Le Lance-Plasma)

Vous devriez essayer cette arme sur un ennemi pour constater les dégâts qu'elle peut causer.



Plasma Shield (Le Bouclier de Plasma)

Ce bouclier peut vous protéger (pendant un instant) des attaques ennemies.



Thermal Detonators (Détonateurs Thermaux)

Utilisez-les contre vos ennemis. Ils s'évaporeront au contact de cette énergie fatale.



Health (Energie)

Trouvez les P-up pour augmenter votre énergie.



Force Orbs (Les Sphères de Force)

Trouvez-les pour augmenter la puissance de votre Force.



Bonus

Pour doubler les prochains points que vous gagnerez.



Health Sword (L'Épée d'Énergie)

Pour augmenter votre indicateur d'énergie.



Extra Life (Vie supplémentaire)

Pour donner une vie supplémentaire à votre héros.

LES P-UP DE FORCE

Il y a de nombreux P-up de Force que Luke peut gagner et utiliser plus tard.



Health (Energie)

Convertit la Force de Luke en Énergie.



Élévation

Permet à Luke de flotter.



Freeze (Gel)

Luke s'en sert pour geler ses ennemis.



Invisible

Pour devenir invisible.



Mind Control (Contrôle de l'esprit)

Luke s'en sert pour troubler ses ennemis afin qu'ils ne l'attaquent pas.



Deflect (Déviation)

Pour permettre à Luke de dévier les tirs de ses ennemis.



Super Lightsaber (La Super Épée de Lumière)

Luke peut lancer et contrôler son Épée de Lumière.



Anti-motion (L'Anti-Mouvement)

Pour ralentir les ennemis et leurs projectiles.

Remarque : pour désélectionner la Force en cours d'utilisation, sélectionnez la première icône (le symbole Rebelle) dans le menu Force Power.

QUELQUES NIVEAUX

ZONE 1 - HOTH



HOTH



SNOWSPEDER (NAVETTE DES NEIGES)



EXTERIEUR DE AT-AT



INTERIEUR DE AT-AT

ZONE 2 - CHAMPS D'ASTEROIDES



CHAMPS D'ASTEROIDES

ZONE 3 - DAGOBAH



DAGOBAH

ZONE 4 - CLOUD CITY (VILLE NUAGE)



CLOUD CITY (VILLE NUAGE)



FACTORY (USINE)



CARBON FREEZING CHAMBER
(CHAMBRE DE CONGELATION AU
CARBONE)



REACTOR (REACTEUR)

QUELQUES ENNEMIS



Hoth Hog



Ice Cat



Wampa



Gundarc



Helio



Igua-Jaw



Ugnaught



Dagle

BOUNTY HUNTERS (LES CHASSEURS DE PRIME)



DENGAR



4-LOM

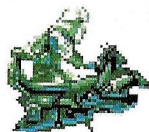


BOSSK



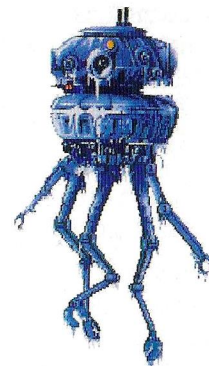
IG88

SNOW TROOPERS (LES CAVALIERS DES NEIGES)

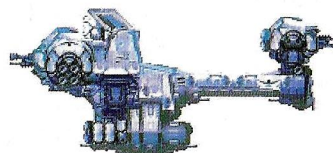


QUELQUES SUPER CHEFS

DROIDE SONDE
IMPERIALE



UGHARRO L'ECRASEUR DE
MINES



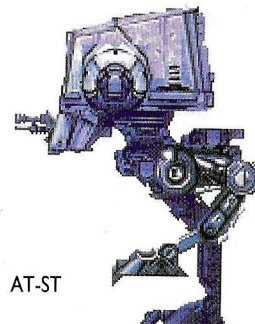
CAT (TRANSPORTEUR DE COMBAT)



CREATURE DES
MARECAGES
HABOGAD



LA CHAUVE-SOURIS WAMPA



AT-ST

GENÉRIQUE

Equipe de la LucasArts Entertainment Company :

Réalisation et Production

Kalani Streicher

Directeur Artistique

Harrison Fong

Directeur Animations

Jon Knoles

Décors et Animations

Jon Knoles,

Harrison Fong

Paul Mica,

Peter Chan

Producteur Associé

Wayne Cline

Directeur des Tests

Brett Tosti

Directeur Commercial

Mary Bihl

Relations Publiques

Sue Seserman

Producteur exécutif

Kalani Streicher

Equipe de Sculptured Software, Inc.

Programmation

Peter Ward et Ryan Ridges

Musique et Effets Sonores

Paul Webb

Décors et Animations

Mike Lott,

Chris Hawkes,

Heinee Hinrichsen,

Joel Izatt,

Virginia Sargent.

Programmation Supplémentaire

John Lund, Steve Aguire

Directeur de Projet

Hal Rushton

Remerciement spécial à George Lucas

AVERTISSEMENT SUR L'ÉPILEPSIE

*À lire avant toute utilisation d'un jeu vidéo
par vous-même ou votre enfant.*

Certaines personnes sont susceptibles de faire des crises d'épilepsie ou d'avoir des pertes de conscience à la vue de certains types de lumières clignotantes ou d'éléments fréquents dans notre environnement quotidien. Ces personnes s'exposent à des crises lorsqu'elles regardent certaines images télévisées ou lorsqu'elles jouent à certains jeux vidéo. Ces phénomènes peuvent apparaître alors même que le sujet n'a pas d'antécédent médical ou n'a jamais été confronté à une crise d'épilepsie.

Si vous-même ou un membre de votre famille avez déjà présenté des symptômes liés à l'épilepsie (crise ou perte de conscience) en présence de stimulations lumineuses, veuillez consulter votre médecin avant toute utilisation.

Nous conseillons aux parents d'être attentifs à leurs enfants lorsqu'ils jouent avec des jeux vidéo. Si vous-même ou votre enfant présentez un des symptômes suivants: vertige, trouble de la vision, contraction des yeux ou des muscles, perte de conscience, trouble de l'orientation, mouvement involontaire ou convulsion, veuillez immédiatement cesser de jouer et consulter un médecin.

PRÉCAUTIONS À PRENDRE DANS TOUS LES CAS POUR L'UTILISATION D'UN JEU VIDÉO

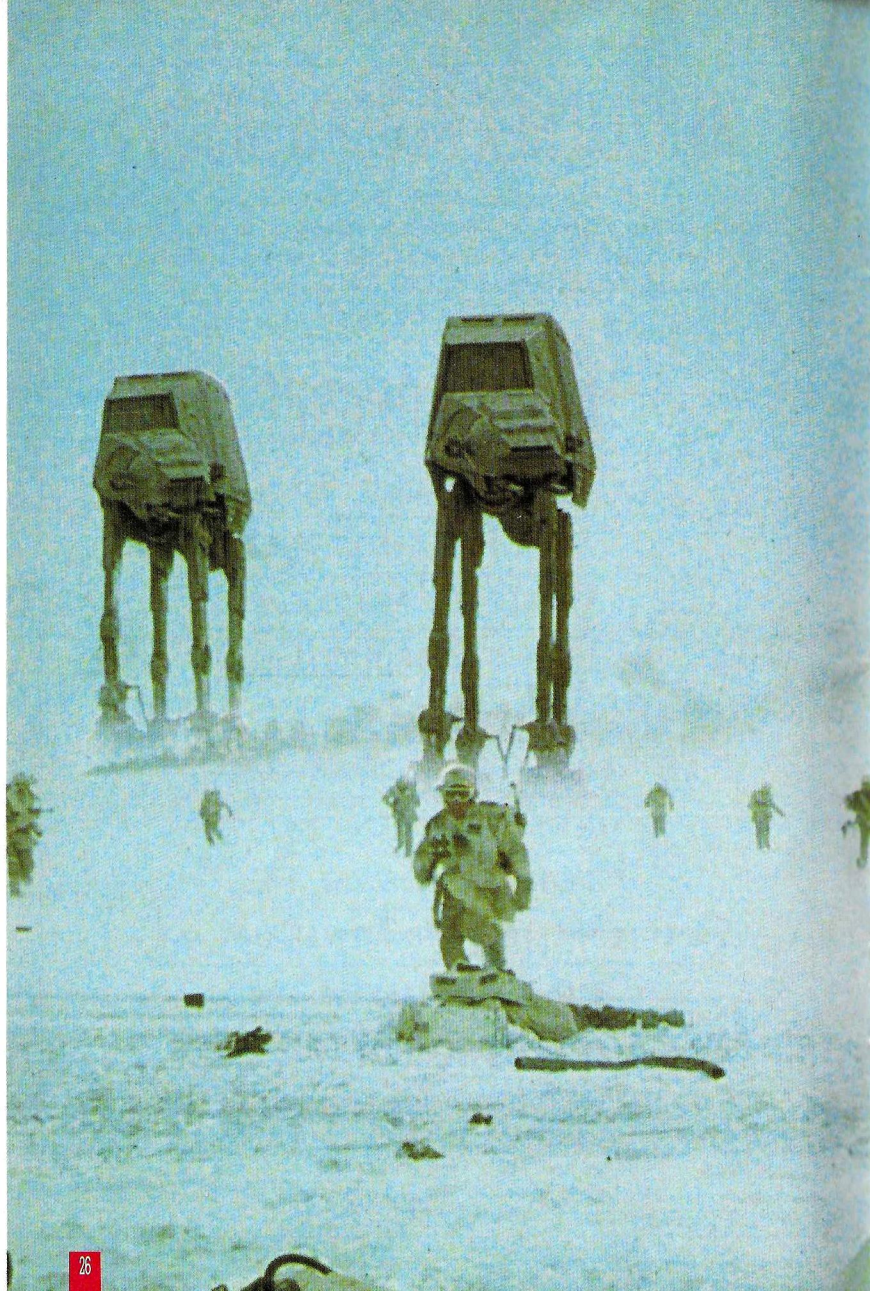
- Ne vous tenez pas trop près de l'écran. Jouez à bonne distance de l'écran de télévision et aussi loin que le permet le cordon de raccordement.
- Utilisez de préférence les jeux vidéo sur un écran de petite taille.
- Évitez de jouer si vous êtes fatigué ou si vous manquez de sommeil.
- Assurez-vous que vous jouez dans une pièce bien éclairée.
- En cours d'utilisation, faites des pauses de dix à quinze minutes toutes les heures.

EPISODE V DAS IMPERIUM SCHLÄGT ZURÜCK

Es ist eine dunkle Zeit für die Rebellion
Obwohl der Todesstern zerstört wurde,
hatten die imperialen Truppen die
Streitkräfte der Rebellen aus Ihren
versteckten Stützpunkten vertrieben, und
verfolgten Sie durch die ganze Galaxie.

Um der todbringenden, imperialen
Sternenflotte aus dem Weg zu gehen, hat
eine Gruppe von Freiheits- kämpfern,
geführt von Luke Skywalker, ein neues
geheimes Hauptquartier auf dem fernen
Eisplaneten Hoth errichtet.

Der böartige Lord Darth Vader, getrieben
von seinem Verlangen den jungen
Skywalker zu finden, setzt Tausende von
ferngesteuerten Satelliten in die
unendlichen Weiten des Weltraums.....



WIE MAN SPIELT

“SUPER EMPIRE STRIKES BACK” ist ein Action-Arcade Spiel für eine Person, in welchem der Kampf gegen den Imperator und seinen Diener Darth Vader, Lord von Sith, weitergeführt wird. In Super Star Wars™ konnte die Allianz den Todesstern erfolgreich zerstören. Von ihrer neuen Basis auf dem Planeten Hoth, führen sie den Kampf gegen die übermächtigen imperialen Streitkräfte weiter. Du beginnst Dein Abenteuer als Luke Skywalker, einem aufstrebendem Jedi Ritter.

Zu Fuß und auf Deinem Tauntaun kämpfst Du Dich durch die Eishöhlen und Steppen von Hoth. Benutze Deinen Blaster und Dein bewährtes Lichtschwert um gegen die umherziehenden Kreaturen von Hoth und das Wampa Eismonster zu kämpfen. Danach springst Du in den Snowspeeder um die Rebellenbasis gegen heranmarschierende AT-AT Walker zu beschützen. Als nächstes übernimmst Du die Rolle von Han Solo, einem intergalaktischen Schmuggler. Du mußt Dich durch die Rebellenbasis Echo kämpfen, um den Millenium Falken zu erreichen und der Attacke des Imperators zu entkommen. Im Falken wirst Du versuchen den imperialen Truppen im Weltraum auszuweichen, und die Sache zu Deinen Gunsten zu entscheiden, indem Du in ein gefährliches Asteroidenfeld hinabtauchst. Als Luke wirst Du dann nach Dagobah fliegen, um den geheimnisvollen Jedimeister Yoda zu finden, und die mysteriösen Wege der Macht zu erlernen. In der Zwischenzeit übernimmst Du dann wieder die Rolle von Han Solo oder Chewbacca, dem Wookie Kumpen von Han, und begibst Dich zur Stadt über den Wolken.

Hoch über dem Planeten Bespin suchst Du nach Lando Calrissian, einem alten Freund aus Solo's Schmuggler Zeiten. Letzendlich fliegst Du als Luke zur Wolken-stadt, um den endgültigen Kampf gegen Darth Vader anzutreten.

In diesem Action-Arcade Spiel wirst Du viele Spielszenen aus der Seitenperspektive und aus der Sicht einer Person heraus sehen. Am Ende der Levels in Seitenperspektive wirst Du auf einen riesigen und sehr häßlichen Endgegner treffen. Nachdem Du ihn besiegt hast, bist Du berechtigt, den nächsten Level zu betreten. In den Levels, in denen das Geschehen aus der Sicht des Spielers gezeigt wird, steuerst Du ein Gefährt, und versuchst die heranahenden Feinde in ein Gefecht zu verwickeln.

Sei vorsichtig, denn Dein Held besitzt nur eine begrenzte Menge an Lebensenergie, Leben, sowie Macht (nur als Luke). Es gibt viele Gegenstände welche Du aufheben kannst. Manche von ihnen erhöhen Deine Lebensenergie, Deine Leben, verbessern Deine Ausrüstung und die Wirkung der Macht.

STARTE DIE AKTION

Stecke Dein Modul in Dein Super NES™ und schalte es ein. Wenn das Titelbild erscheint, hast Du die Wahl zwischen drei Möglichkeiten: **SPIEL START**, **OPTIONEN** und **PASSWORT**.



● **SPIEL START:** Drücke den Startknopf, und bereite Dich darauf vor in die Action von Super Empire Strikes Back einzutauchen.

● **OPTIONEN:** Wenn Du hier den Startknopf drückst erscheint ein Optionsmenü. Die verschiedenen Optionen sind: **SCHWIERIGKEITSGRAD**, **SOUND MODUS** und **STEUERUNG**. Benutze hoch und runter auf Deinem Joypad um zwischen diesen drei Möglichkeiten auszuwählen. Mit rechts und links kannst Du die verschiedenen Variationen in den Menüs anwählen.



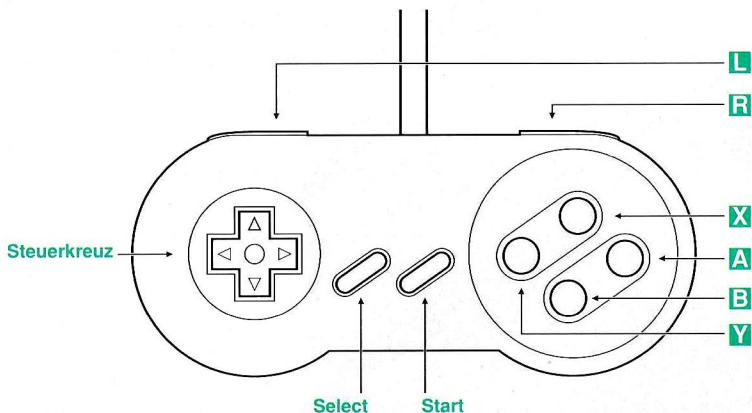
SCHWIERIGKEITSGRAD: Wähle zwischen **LEICHT**, **MUTIG** und **JEDI**.

SOUND MODUS: Du hast die Möglichkeit in **MONO** oder **STEREO** zu spielen.

STEUERUNG: Suche die Kombination für die Joypad Belegung heraus, welche am besten geeignet scheint für Dich.

● **PASSWORT:** Beim drücken des **Start** Knopfes erscheint der Passwort Bildschirm. Benutze das Joypad und das Steuerkreuz, um die verschiedenen Charaktere für das Passwortsystem heraus zu suchen und drücke dann wieder **Start**.

DIE STEUERUNG



SEITENPERSPEKTIVE

Deine Helden Luke Skywalker, Han Solo und Chewbacca sind sehr leicht zu steuern. Drücke auf dem Steuerkreuz in die Richtung, in die Du Dich bewegen möchtest. Um Deine Laserpistole oder Dein Laserschwert zu benutzen, drücke das Steuerkreuz in die gewünschte Richtung, und drücke zusätzlich noch den Y Knopf. Wenn Du den Y Knopf gedrückt hältst, und dabei das Steuerkreuz bewegst, hast Du die Möglichkeit, in 8 verschiedene Richtungen zu schießen. Wenn Du das Steuerkreuz in eine Richtung drückst, und dann den Y Knopf betätigst, kannst Du gleichzeitig schießen und laufen.

START KNOPF: Drücke den Start Knopf um eine Wahl im Options Bildschirm zu bestätigen. Während des Spiels kannst Du damit das Spiel pausieren, und dann wieder starten.

STEUERKREUZ: Drücke das Steuerkreuz in die gewünschte Richtung, um Deinen Helden zu bewegen, oder die Richtung anzugeben, in welche Du schießen möchtest. Drücke hoch oder runter, um Fahrstühle in Bewegung zu setzen. Drücke nach oben, um Höhlen zu betreten, und bestimmte Türen zu öffnen.

Y KNOPF: Drücke den Y Knopf zum schießen. Halte ihn gedrückt für Dauerfeuer.

B KNOPF: Drücke den B Knopf zum springen.

X KNOPF: Drücke den X Knopf um die Plasma Bomben zu aktivieren. Aktiviert außerdem die Kraft der Macht (funktioniert nur, wenn Du Luke gewählt hast). Aktiviert die Plasma Bomben, wenn Du nicht die Kraft der Macht gewählt hast (nur bei Luke).

A KNOPF: Drücke den A Knopf um Deine Waffe zu wechseln. Außerdem kannst Du hiermit Spezial Attacken durchführen (nur Han und Chewie).

L TASTE: Wird zum nach unten schauen benutzt.

R TASTE: Wird zum hoch schauen benutzt.

SPEZIELLE KOMBINATIONEN DER KNÖPFE

ZWEIMALIGES DRÜCKEN DES B KNOPF: Drücke den **B Knopf** zweimal hintereinander, um den Supersprung auszulösen.

STEUERKREUZ SCHRÄG NACH UNTEN UND B KNOPF: Drücke das Steuerkreuz nach links oder rechts unten, und dann den **B Knopf** um in die entsprechende Richtung zu rutschen oder rollen.

STEUERKREUZ NACH UNTEN UND B KNOPF: Drücke das Steuerkreuz nach unten und den **B Knopf** gleichzeitig um auf untere Plattformen zu springen oder von Deinem Tauntaun abzusteigen.

Y KNOPF GEDRÜCKT HALTEN UND STEUERKREUZ BENUTZEN: Drücke den **Y Knopf** und benutze gleichzeitig das Steuerkreuz, um in alle möglichen Richtungen zu schießen.

DAS STEUERKREUZ BENUTZEN UND DABEI DEN Y KNOPF DRÜCKEN: Benutze das Steuerkreuz, um Deinen Helden zu bewegen und dann den **Y Knopf** um im Laufen zu schießen.

SELECT UND L & R TASTEN: Drücke die Select Taste um das Kraftmenü für die Macht aufzurufen. Benutze nun die L & R Tasten, um die verschiedenen Kräfte der Macht anzuschauen.

BITTE BEACHTEN: Die oben genannten Kombinationen gelten für die anfängliche Tasten-belegung. Du kannst diese Tastenbelegung natürlich jederzeit nach Deinen Wünschen zu verändern. Begebe Dich hierzu in das Optionsmenü am Anfang des Spiels.

LEVELS AUS DER SICHT DES SPIELERS

In diesen Levels wirst Du ein bestimmtes Gefährt steuern. Entweder einen Snowspeeder, einen Millennium Falken oder den X-Wing Starfighter.

START KNOPF: Durch drücken der Start Taste begibst Du Dich in den Pausenmodus. Nach nochmaligen Drücken beginnt das Spiel wieder.

STEUERKREUZ: Durch drücken des Steuerkreuzes bewegst Du Dein Gefährt in die gewünschte Richtung.

Y KNOPF: Wenn Du den Y Knopf drückst, gibst Du eine Salve Deiner Waffe ab. Halte den Knopf gedrückt, um mit Dauerfeuer zu schießen.

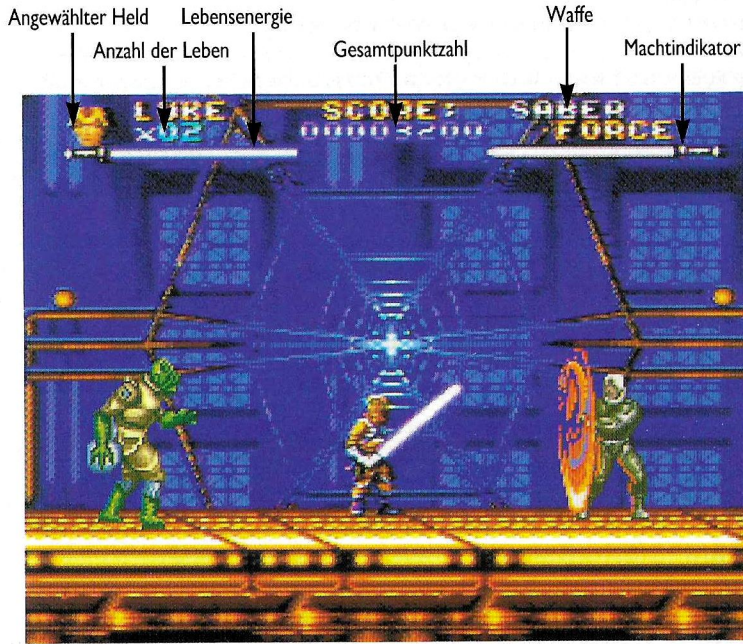
B KNOPF: Der B Knopf löst den Turbolader in deinem Snowspeeder, X-Wing oder dem Falken aus.

X KNOPF: Der X Knopf aktiviert die Bremsen des Millennium Falken.

L TASTE: Durch drücken der L Taste feuertest Du von Deinem Snowspeeder das linke Abschleppkabel, beim Falken feuertest Du damit die Schock Raketen auf der linken Seite, und die linken Protonentorpedos beim X-Wing.

R TASTE: Die R Taste löst von all den oben genannten Raumschiffen die Waffensysteme auf der rechten Seite aus.

SPIELBILDSCHIRM



ANZEIGE DER LEBENSENERGIE: Durch das Aufheben des Lebenssymbols kannst Du die Anzeige Deiner Lebensenergie auf Dauer erhöhen.

MACHT INDIKATOR: Durch das Aufsammeln von Machtkugeln erhöhst Du die Kraft Deiner Macht.

PUNKTZAHL: Jedesmal wenn Du einen Feind vernichtet hast, erhältst Du eine bestimmte Punktzahl, welche dann sofort zu Deiner Gesamtpunktzahl hinzuaddiert werden.

BEACHT: Luke ist nur in der Lage die Macht zu benutzen, wenn er vorher von Jedi Meister Yoda trainiert wurde.

PUNKTE BILDSCHIRM



MACHT/GESUNDHEITS BONUS: Für den Rest an Macht oder Lebensenergie wird die am Ende jedes Levels noch ein Bonus gewährt.

LEBENSBONUS: Für jedes Leben, welches Du am Ende eines Levels noch über hast, erhältst Du Bonuspunkte.

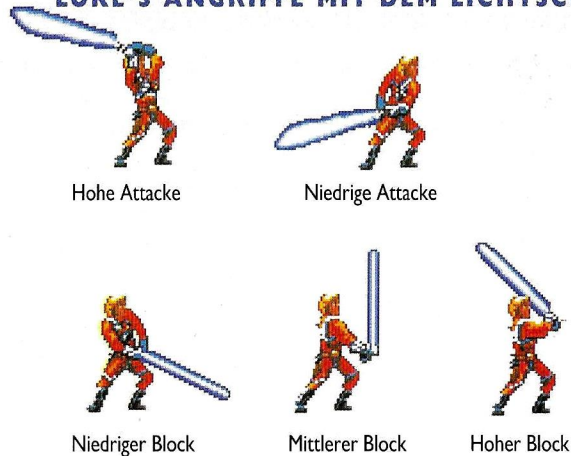
DEINE HELDEN

In jedem Level ist einer Deiner Helden bemüht, gegen die Macht des Imperators anzukämpfen. Du hast die Kontrolle über Deinen Helden bis Du einen Level beendet hast.

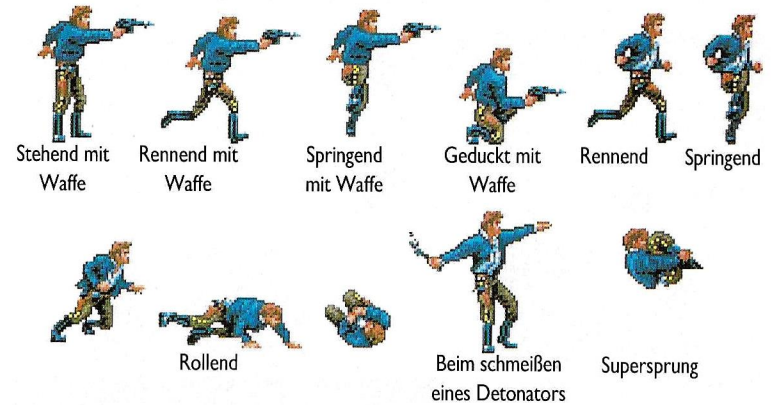
LUKE SKYWALKER



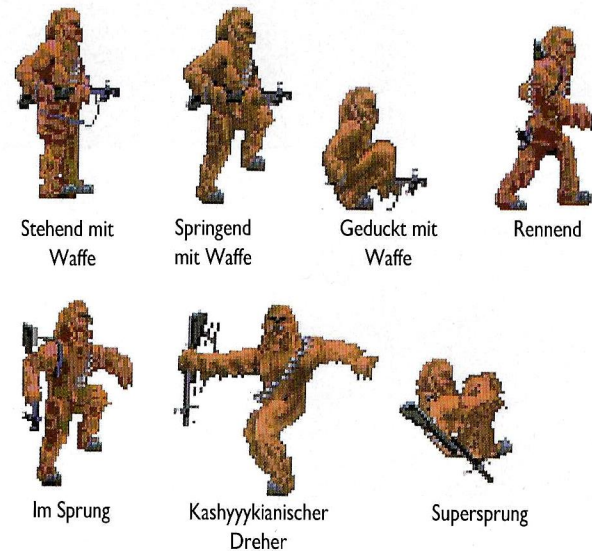
LUKE'S ANGRIFFE MIT DEM LICHTSCHWERT



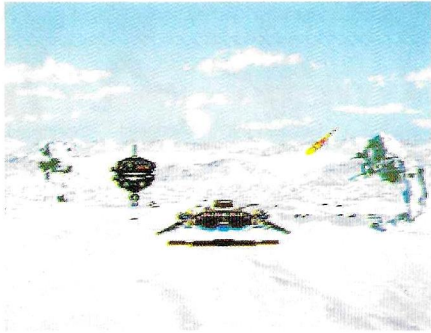
HAN SOLO



CHEWBACCA



DEINE FAHRZEUGE



Snowspeeder



Millennium Falke



X-Wing

DEINE WAFFEN UND POWER-UPS

Dein Held kann seinen Blaster immer weiter ausbauen. Hierzu mußt Du nur die Blaster Icons aufsammeln. Nachdem Du dieses Symbol aufgenommen hast, bist Du in der Lage mit einer stärkeren Waffe zu schießen. Beachte aber bitte, daß Du dadurch Deine vorherige Waffe verlierst. Wenn Dein Held stirbt wirst Du Dein Power-Up verlieren, und wieder mit Deiner Standardwaffe weitermachen.

Wenn Du Luke gewählt hast, bist Du außerdem in der Lage das Lichtschwert anzuwählen.



Laser Blaster

Standard Waffe



Flame Blaster

Tötet Feinde mit einem
Flammenstrahl



Proton Seeker

Diese Protonen Raketen aus reiner Energie
verfolgen die Feinde und zerstören Sie.



Rapid Ion Gun

Diese Waffe feuert einen mächtigen
Ionenstrahl.



Plasma Wave Blaster

Wenn Du diese Waffe auf Deine Feinde abfeuerst
bleibt kein Stein mehr auf dem anderen.



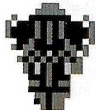
PLASMA SCHILD

Dieses Schild wird Dich für eine kurze Zeit vor feindlichen Schüssen beschützen.



GESUNDHEIT

Diese Power-Ups erhöhen Deine Lebensenergie.



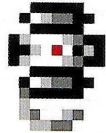
BONUS

Dieses Symbol wird die Punktzahl des nächsten Objektes welches Du aufsammlst verdoppeln.



LEBENS SCHWERT

Durch das Aufsammeln dieses Gegenstandes erhöhst Du Deine Lebensenergie.



THERMAL DETONATOREN

Bei einer Explosion dieser Granaten hat keiner Deiner Feinde mehr eine Chance.



MACHT BÄLLE

Das Aufsammeln dieser Bälle erhöht die Kraft Deiner Macht.



EXTRALEBEN

Addiert ein weiteres Leben für Deinen Helden hinzu.

ERHÖHE DIE KRAFT DER MACHT

Es gibt eine Vielzahl von Power-Ups, welche die Kraft Deiner Macht erhöhen. Du kannst Sie sofort benutzen, oder für später aufheben.



HEALTH

Wandelt Lukes Kraft der Macht in Lebensenergie um.



ELEVATION

Ermöglicht es Luke zu fliegen.



FREEZE

Luke benutzt dieses Symbol, um alle Feinde einzufrieren.



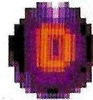
UNSICHTBAR

Luke wird unsichtbar.



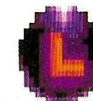
GEHIRN KONTROLLE

Luke kann die Gehirne der Gegner lähmen, und sie so am angreifen hindern.



ABWEHREN

Luke wehrt die Schüsse der Gegner ab.



SUPER LICHTSCHWERT

Nach Aufnahme dieses Symbols kann Luke das Lichtschwert werfen und kontrollieren.



ANTI-BEWEGUNG

Verlangsamt die Bewegung der Feinde und derer Kugeln.

Beachte: Um das aufgenommene Symbol wieder zu deaktivieren, mußt Du nur in der Menüleiste das erste Icon (das Rebellen Symbol) anwählen.

EINIGE DER LEVELS

AREA 1. HOTH



HOTH



SNOWSPEEDER



AUSSERHALB DES AT-AT



INNERHALB DES AT-AT

AREA 2. ASTEROIDEN FELD



ASTEROIDEN FELD

AREA 3. DAGOBAH



DAGOBAH

AREA 4. DIE STADT ÜBER DEN WOLKEN



DIE WOLKENSTADT



ROBOTERFABRIK



KARBONIT GEFRIERKAMMER



REAKTOR

EINIGE FEINDE



Hoth Hog



Ice Cat



Wampa



Gundarc



Helio



Igua-jaw



Ugnaught



Dagle

BOUNTY HUNTERS



DENGAR



4-LOM



BOSSK



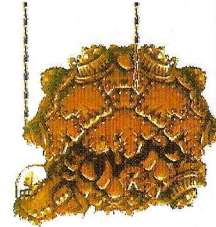
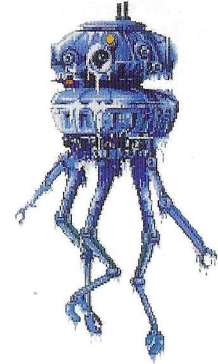
IG88

SNOW TROOPERS

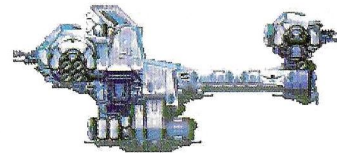


EINIGE DER ENDGEGNER

Imperialier Erforschungs
Droid



Ugharro Minen Zerstörer



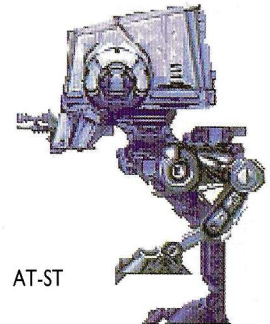
C-A-T (Angriffs-Kampf-Transporter)



Sumpf
Kreatur
Habogad



Wampa Biest



AT-ST

EPISODE V THE EMPIRE STRIKES BACK

It is a dark time for the Rebellion.

Although the Death Star has been destroyed, Imperial troops have driven the Rebel forces from their hidden base and pursued them across the galaxy.

Evading the dreaded Imperial Starfleet, a group of freedom fighters led by Luke Skywalker has established a new secret base on the remote ice world of Hoth.

The evil lord Darth Vader, obsessed with finding young Skywalker, has dispatched thousands of remote probes into the far reaches of space....



HOW TO PLAY

"SUPER EMPIRE STRIKES BACK" is a single-player action-arcade game which continues the struggle against the evil galactic Emperor and his servant Darth Vader, Lord of the Sith. In Super Star Wars,[™] the Alliance successfully destroyed the Death Star. Now, from their new base on Hoth, they continue the fight against the vast Imperial forces.

You begin your adventure as Luke Skywalker, an aspiring Jedi Knight. On foot and on your Tauntaun, you battle through the icy caves and plains of Hoth, using your blaster and trusty lightsaber against roving creatures and the Wampa Ice Beast. Then, you jump in your snowspeeder to defend the Rebel base against advancing Imperial AT-AT Walkers. Next, as Han Solo, an intergalactic smuggler, you fight your way through the Rebels' Echo Base to get to the Millennium Falcon and escape the Emperor's attack. In the Falcon, you'll try to evade Imperial forces and beat the odds by seeking safety in a dangerous asteroid field. Then, as Luke, you'll travel to the remote planet, Dagobah, to seek the mysterious Jedi Master, Yoda, and learn the ways of the Force. Meanwhile, as Han or Chewbacca, Han's Wookiee companion, you head for Cloud City, high above the planet Bespin, in search of Han's old smuggling buddy, Lando Calrissian. Finally, as Luke, you also travel to Cloud City, battling towards an inevitable confrontation with the evil lord, Darth Vader.

This action-arcade game consists of many side-view and first-person levels. At the end of the side-view levels, you will confront a huge, ugly Super Boss. After defeating it you will advance to the next level. In the first-person levels, you pilot a vehicle and engage in battle against attacking enemies. After defeating a certain amount of enemies successfully you will advance to the next stage.

Be careful, your heroes have a limited amount of health, lives, and Force (as Luke). There are many items you can pick up, which will increase your health, life, weapon, and Force power.

BEGINNING THE ACTION

Insert the game pak into your Super NES.[™] Turn on the power. At the title screen you have three choices: **Start Game**, **Options** and **Password**.



● **Start Game:** Press the **Start** button and get ready to plunge into the incredible Super Empire Strikes Back action adventure.

● **Options:** Press the Start button and it will take you to the Option screen. The Options are: **Difficulty**, **Sound Mode**, and **Control Pad**. Use your Control Pad up/down to move between these choices. Use your Control Pad left/right to cycle through the different sub-options of your selected choice.



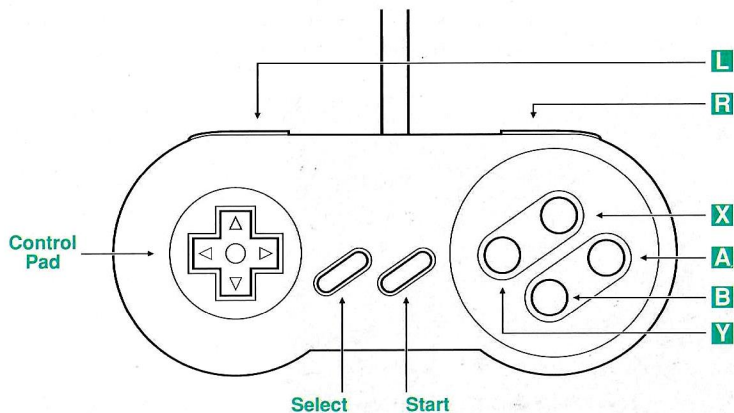
Difficulty: Choose a difficulty game level between **Easy**, **Brave**, and **Jedi**.

Sound Mode: You may play the game in **Stereo** or **Mono**.

Control Pad: This lets you cycle through various button control combinations.

● **Password:** Press the **Start** button and it will take you to the Password screen. Use your Control Pad up/down and left/right to select the characters for the password and press **Start**.

THE CONTROLS



Side-View Areas

Your heroes Luke Skywalker, Han Solo, and Chewbacca are very easy to control. Press the Control Pad in the direction you want to move. To use your blaster or lightsaber press the Control Pad and the Y button in the direction you want to fire. Holding the Fire button down and pressing the Control Pad will let you shoot in eight directions. Holding the Control Pad down and pressing the Fire button will let you run and shoot at the same time.

Start Button: Press to enter your choice from the option screen. Press to pause and begin during the game.

Control Pad: Press to move your hero and aim your shooting direction.

Press up or down to activate elevators.

Press up to enter caves and certain doors.

Y Button: Press to shoot. Hold down for rapid fire.

B Button: Press to jump.

X Button: Press to activate plasma detonators.

Activates Force power if selected (Luke only).

Activates plasma detonator if Force power is not selected (Luke only).

A Button: Press to change your weapon (Luke only).

Press for special moves (Han and Chewie).

L Button: Press to look down.

R Button: Press to look up.

Special Button Combination

B Button Twice: Press **B Button**, then **B Button** again to activate SUPERJUMP.

Diagonal Down and B Button: Press Control Pad **Diagonal Down** and **B Button** to slide or roll in the appropriate direction.

Down and B Button: Press Control Pad **Down** and **B Button** to drop down to lower platforms or dismount your Tauntaun.

Hold Y Button and Control Pad: Hold **Y Button** and use the **Control Pad** to shoot in all possible directions.

Press Control Pad and Y Button: Press **Control Pad** and use the **Y Button** to run and shoot at the same time.

Select Button and L & R Buttons: Press **Select** to bring up Force power menu and press **L** or **R** to cycle through Force Powers.

NOTE: The above button selections are the defaults for your controller. You may arrange these buttons yourself through the OPTION selection at the start of the game.

First-Person Levels

You are controlling a special vehicle, such as the snowspeeder, the Millennium Falcon, and the X-wing starfighter.

Start Button: Press to pause and begin during the game.

Control Pad: Press to move your vehicle in the appropriate direction.

Y Button: Press to shoot. Hold down for rapid fire.

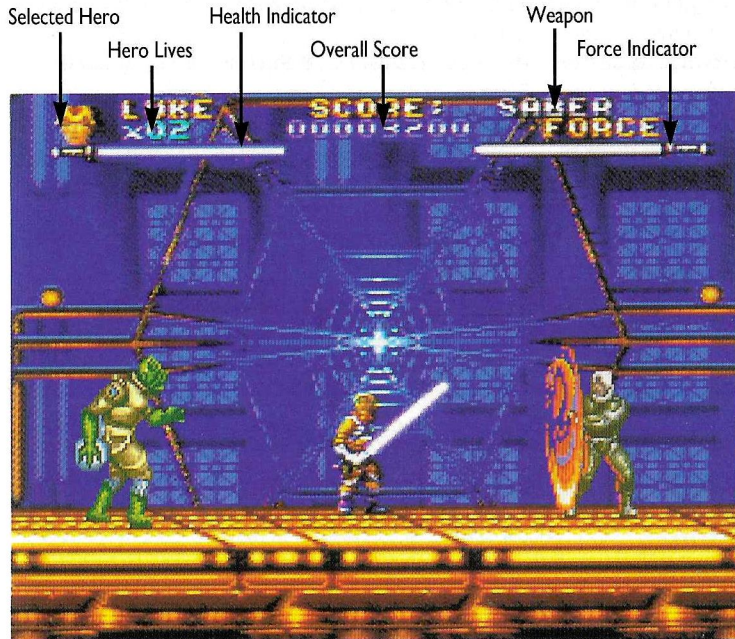
B Button: Press to use boosters on the snowspeeder, X-wing, or Falcon.

X Button: Press to activate the Falcon's brakes.

L Button: Press to fire left tow cable on the snowspeeder, left concussion missile on the Falcon, and left proton torpedo on the X-wing.

R Button: Press to fire right tow cable on the snowspeeder, right concussion missile on the Falcon, and right proton torpedo on the X-wing.

GAME SCREEN



Health Bar Indicator: By picking up "Health Sword" icons you will extend your overall Health Bar Indicator.

Force Bar Indicator: By picking up "Force Orb" icons you will increase your Force Power.

Score: Every time you destroy an enemy you will receive points which will be added immediately to your overall score list.

Note: Luke will be able to use the Force once he has been trained by the Jedi Master Yoda.

SCORING SCREEN



Force/Health Bonus: Bonus points for Force or Health remaining on completed level.

Life Bonus: Bonus points for hero lives remaining.

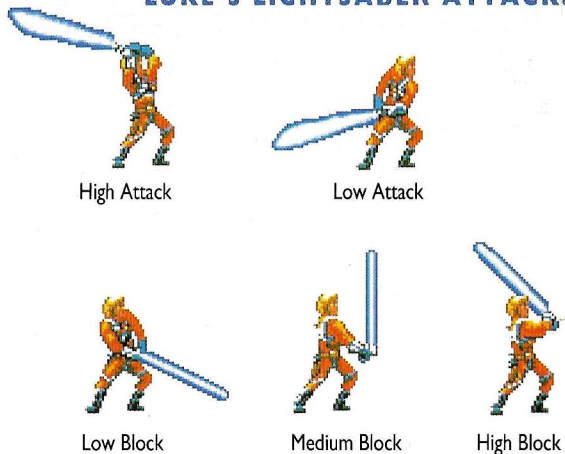
YOUR HEROES

On each level, one of your heroes is dedicated to battling the forces of the Emperor. You will control your hero until you have completed that level.

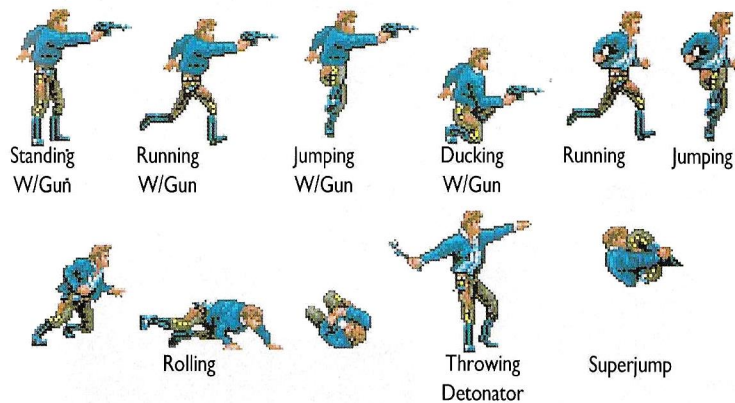
LUKE SKYWALKER



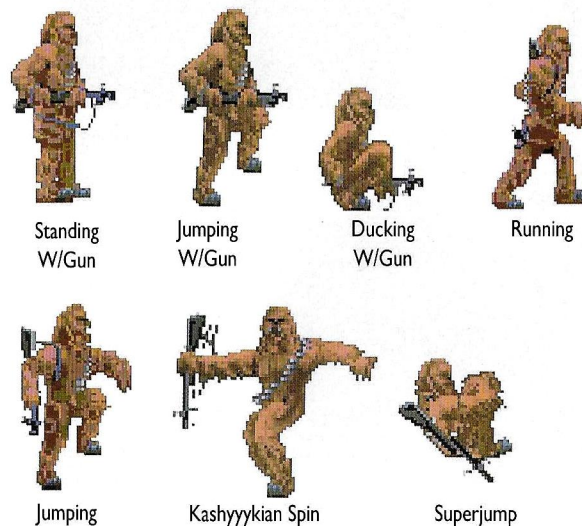
LUKE'S LIGHTSABER ATTACKS



HAN SOLO



CHEWBACCA



YOUR VEHICLES



Snowspeeder



Millennium Falcon



X-wing

YOUR WEAPONS AND POWER-UPS

Your hero can power-up his blaster by picking up the blaster icon. Once you have collected this icon you will be able to shoot with a more powerful weapon, but you will lose your previous power-up weapon. If your hero dies you will lose your blaster power-up and continue with your regular laser blaster.

If you are controlling Luke you are also able to choose your lightsaber.



Laser Blaster
Standard gun.



Flame Blaster
Eliminates your enemy
with a fire blast.



Proton Seeker
These Energy Protons will follow your
enemy and destroy them.



Rapid Ion Gun
Fires a powerful rapid ion blast.



Plasma Wave Blaster
Launch it at your enemies and watch them get
destroyed by a plasma wave blast.



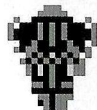
Plasma Shield

This Plasma shield will protect you for a short amount of time against enemy hits.



Health

Pick up these power-ups to increase your health.



Bonus

This will double the following item points you collect.



Health Sword

Pick up these items to increase your overall health bar indicator.



Thermal Detonators

Use these Thermal Detonators against your enemy and watch them be vaporized by an energy blast.



Force Orbs

Pick up to increase your overall Force power



Extra Life

This will add another life to your hero.

FORCE POWER-UPS

There are many Force power-ups that Luke can collect and store to use later.



Health

Converts Luke's Force Power to Health.



Elevation

Luke can float.



Freeze

Luke uses to freeze all enemies.



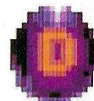
Invisible

You become invisible.



Mind Control

Luke uses to confuse enemies so they don't attack.



Deflect

Luke deflects enemy shots.



Super Lightsaber

Luke can throw and control his lightsaber.



Anti-Motion

Slows down enemies and their bullets.

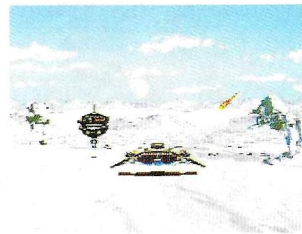
Note: To de-select your current Force Power, select the first icon (the Rebel symbol) from your Force Power menu.

SOME OF THE LEVELS

AREA 1. HOTH



HOTH



SNOWSPEEDER



OUTSIDE AT-AT



INSIDE AT-AT

AREA 2. ASTEROID FIELD



ASTEROID FIELD

AREA 3. DAGOBAH



DAGOBAH

AREA 4. CLOUD CITY



CLOUD CITY



FACTORY



CARBON FREEZING CHAMBER



REACTOR

SOME ENEMIES



Hoth Hog



Ice Cat



Wampa



Gundarc



Helio



Igua-Jaw



Ugnaught



Dagle

BOUNTY HUNTERS



DENGAR



4-LOM

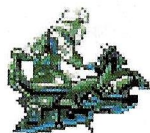


BOSSK



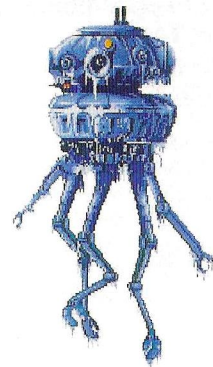
IG88

SNOW TROOPERS

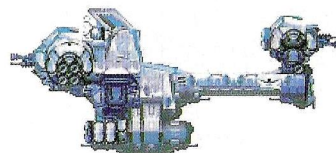


SOME SUPER BOSSES

Imperial Probe
Droid



Ugharro Mining Crusher



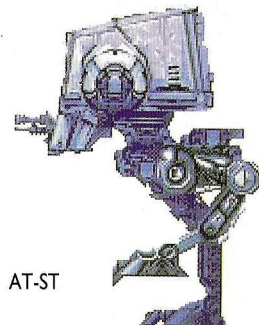
C-A-T (Combat Attack Transport)



Swamp
Creature
Habogad



Wampa Beast



AT-ST

GAME CREDITS

LucasArts Entertainment Company Team:

Direction and Design by
Kalani Streicher
Art Supervisor
Harrison Fong
Animation Supervisor
Jon Knoles
Art and Animation by
Jon Knoles
Harrison Fong
Paul Mica
Peter Chan
Associate Producer
Wayne Cline
Lead Tester
Brett Tosti
Marketing Manager
Mary Bihl
Public Relations Manager
Sue Seserman
Produced by
Kalani Streicher

Special Thanks to George Lucas

Sculptured Software, Inc. Team:

Programmed by Peter Ward
and Ryan Ridges
Music and Sound-Effects
arranged and performed by
Paul Webb
Art and Animation by
Mike Lott
Chris Hawkes
Heinee Hinrichsen
Joel Izatt
Virginia Sargent
Additional Programming by
John Lund
Steve Aguirre
Project Management by
Hal Rushton

LIMITED WARRANTY

T•HQ International Ltd warrants to the original purchaser of this T•HQ International Ltd product that the medium on which the computer program is recorded is free from defects in materials and workmanship for a period of ninety (90) days from the date of purchase. This T•HQ International Ltd software is sold "as is", without express or implied warranty of any kind, and T•HQ International Ltd is not liable for any losses or damage of any kind resulting from use of this program. T•HQ International Ltd agrees for a period of ninety (90) days to either repair or replace, at its option, free of charge, any T•HQ International Ltd product, postage paid, with proof of purchase, at its Customer Service Centre. Replacement of the Game Pak, free of charge to the original purchaser is the full extent of our liability. Please mail to T•HQ International Ltd, 4 The Parade, Epsom, Surrey, KT18 5DH. Please allow 28 days from dispatch for return of your Game Pak.

This warranty is not applicable to normal wear and tear. This warranty shall not be applicable and shall be void if the defect in the T•HQ International Ltd product has arisen through abuse, unreasonable use, mistreatment or neglect.

This Warranty is in lieu of all other warranties and no other representations or claims of any nature shall be binding or obligate T•HQ International Ltd. Any implied warranties of Applicability to this software product, including warranties of merchantability and fitness for a particular purpose, are limited to the ninety (90) Day period described above. In no event will T•HQ International Ltd be liable for any special, incidental or consequential damages resulting from possession, use or malfunction of this T•HQ International Ltd product. This in no way affects your statutory rights.

This computer program and its associated documentation and materials are protected by both National and International copyright law. Storage in a retrieval system, reproduction, translation, hiring, lending, broadcasting and public performances are prohibited without express written permission of T•HQ International Ltd.

**T•HQ International Ltd
4 The Parade
Epsom
Surrey KT18 5DH**

